

Théo van Rijsselberghe.

riële impressie bij 't kieskeurige, bij 't filtererende der kunstenaars-personaliteit allicht verliest, zal zij allicht terug-winnen — onder de kontrool natuurlijk, zonder dewelke geen kunst-werk is, — in den kalmen of zwoegenden arbeid der schepping. Het eerste „allicht” hangt af van Wijsheid; het tweede „allicht” van eene koorts, die koel of heet kan zijn, en die wisselt naar ge ideo-emotief of louter imaginatief, naar ge visuëel of auditief, naar ge... wat weet ik al! zijt...

Dat onontkomelijke physiologische wezen nu, dat bij geestelijke vorming minder te doen heeft dan bij geestelijke uitdrukking, — ik blijf altijd bij den kunstenaar, — het hangt onvermijdelijk hoofdzakelijk van overerving af, en van gewoonten, jong reeds aangenomen. Ik heb in mijn opstel over George Minne aangetoond, dat de patricische aard van zijn vader, en dezès bezigheden, van een bouwmeester, waar Minne in opgebracht werd, op het werk, op

den stijl van dat werk vooral, des beeldhouwers een grooten invloed hebben gehad.

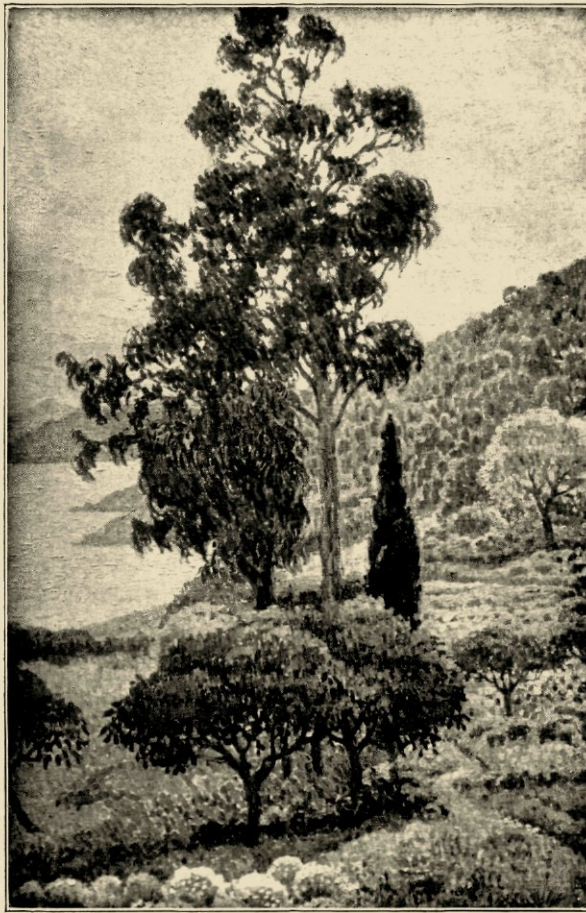
En nu doet zich voor dat de vader van Théo van Rijsselberghe eveneens een bouwmeester was, en van meer-nederige afkomst. Wat eveneens misschien, bij dezen impressionist-vol-stylistische-strengheid, van overwegend belang is. En zoo kom ik op mijn onderwerp terug.

* * *

Al weet ik van Theo van Rijsselberghe's levens-omstandigheden niets — verwacht hier dus geene biographie! —: ik vermag me vóór te stellen met eene waarachtigheid en op gronden, die me kans geven, in mijne voorstelling eene waarschijnlijkheid te benaderen die er beter misschien de physionomie van weêrgeeft, dan mogelijk-strijdige werkelijkheden.

In den, reeds goren, stadswijk, die leidt

naar een nijverige en brutaal-bralle werkmans-buurt van nauwe steegjes en walmende huisjes, waar zwarte fabrieken hunne omfloerste vensterooogen en den roet-bos der hooge schauwen heffen, — ik zelf werd in dien wijk grootgebracht —: in eene straat, hoofdzakelijk van geniepig-behoef-tige burgertjes bewoond en vuile winkeliertjes, maar waar 's Zondags de groote poort van een sociëteit-voor-geringe-lieden ten dans noodende of hart smeltende koper-muziek uitgalmde: een huis, het grootste der



BOCHT BIJ LA FOSSETTE.

straat, met breede, steeds open inrij-deur, waarin, stevig, de gestalte van een gebrilden grijsaard, die, boven den grijzen baard, met zekerheid zijne pijp rookt. Het is bouwmeester Van Rijsselberghe, de vader. Achter hem aan, de wijde van een binnen-plein, vol steenen, pleister, karreelen. Holleblokken kloppen de bol-hoofdige keien. Metsers-figuren treden aan en buiten, tikken aan wit-bestofte pet. In de kamers, links, raadt men de nauwgezetheid